

Produktinformation

Allmän information

WARNING

Risk för materiella skador eller allvarliga personskador

Se till att du läser, förstår och följer alla instruktioner innan du använder verktyget. Om inte alla instruktioner följs, kan det leda till elstötar, brand materiella skador och/eller allvarliga personskador.

- Läs all säkerhetsinformation levereras tillsammans med de olika delarna i systemet.
- Läs alla produktinstruktioner för installation, drift och underhåll av de olika delarna i systemet.
- Läs alla lokala lagstiftade säkerhetsföreskrifter när det gäller systemet och delar till dessa.
- Spara all information och alla instruktioner för framtida referens.

Signalord för säkerhet

Säkerhetssignalorden **Fara**, **Varning**, **Aktsamhet** och **Observera** har följande innebörder:

FARA	FARA är en farlig situation som om den inte undviks, kommer att leda till dödsfall eller allvarliga personskador.
WARNING	WARNING är en farlig situation som om den inte undviks, kan leda till dödsfall eller allvarliga personskador.
AKTSAMHET	AKTSAMHET, använt med säkerhetsvarningssymbolen, indikerar en farlig situation som om den inte undviks, kan resultera i mindre eller måttlig skada.
OBSERVERA	OBSERVERA uppmärksammar om saker som inte är relaterade till personskador.

Garanti

- Produktgarantin upphör att gälla 12 månader efter det att produkten först tas i bruk, men kommer ändå att upphöra senast 13 månader efter leveransen.
- Normalt slitage på delar ingår inte i garantin.
 - Normalt slitage kräver vanligen byte av delar eller annan justering/översyn vid underhåll av standardverktyg under denna period (uttryckt i tid, drifttimmar eller på annat sätt).

- Produktgarantin bygger på korrekt användning, underhåll och reparation av verktyget och dess komponenter.
- Skador på delar som uppstår som en följd av bristande underhåll eller utförs av andra än parter Atlas Copco eller deras certifierade servicepartners under garantitiden täcks inte av garantin.
- För att undvika skador eller förstörelse av verktygsdelar, bör service utföras på verktyget samt underhållsplaner följas enligt anvisningarna.
- Garantireparationer utförs endast i Atlas Copco verkstäder eller av auktoriserade servicepartners.

Atlas Copco erbjuder förlängd garanti och toppmodernt förebyggande underhåll genom dess ToolCover kontrakt. För ytterligare information, kontakta din lokala servicerepresentant.

För elektriska motorer:

- Garantin gäller endast när den elektriska motorn inte har öppnats.

ServAid

ServAid är en portal som uppdateras kontinuerligt och som innehåller teknisk information, till exempel:

- Föreskrifter och säkerhetsinformation
- Tekniska data
- Installations-, drift- och serviceanvisningar
- Reservdelslistor
- Tillbehör
- Dimensionsritningar

Besök: <https://servaid.atlascopco.com>.

Kontakta närmaste representant för Atlas Copco om du behöver ytterligare teknisk information.

Webbplats

Information om våra produkter, tillbehör, reservdelar och publicerade ärenden hittar du på webbplatsen för Atlas Copco

Besök: www.atlascopco.com.

Säkerhetsdatablad MSDS/SDS

Säkerhetsdatabladen beskriver de kemiska produkter som säljs av Atlas Copco.

Se webbplatsen för Atlas Copco om du behöver mer information www.atlascopco.com/sds.

Produktsäkerhetsvideo för slipmaskiner

Lär dig mer om säkerhetsfunktioner på Atlas Copcos slipmaskiner och vilka åtgärder operatören måste vidta för säkert handhavande. Klicka på länken eller skanna in QR-koden nedan för att se videon:

https://www.youtube.com/watch?v=XK_dHwli8-Q



Installation av vibrationsverktyg

Vi rekommenderar att en 300 mm (12") gummislang monteras mellan vibrationsverktyget och snabbkopplingen.

Ursprungsland

Se informationen på produktetiketten för uppgift om ursprungsland.

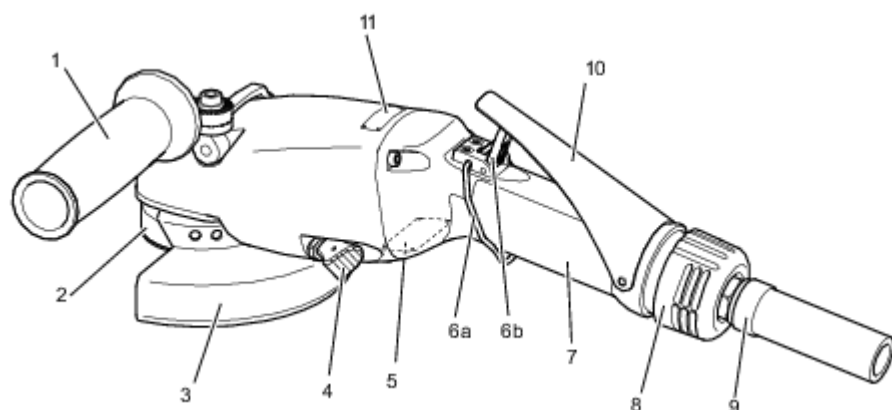
Dimensionsritningar

Dimensionsritningar finns antingen i arkivet över dimensionsritningar eller på ServAid.

Besök: <http://webbox.atlascopco.com/webbox/dimdrw> eller <https://servaid.atlascopco.com>.

Översikt

Huvudkomponenter



Position	Komponent	Funktion
1	Stödhandtag	Justerbart för en anpassningsbar arbetsposition för vänster- eller högerhänta operatörer.
2	Autobalanserare	Minskar vibrationer.
3	Sprängskydd	Justerbart sprängskydd för flexibel arbetsposition. Skyddar operatören från att komma i kontakt med slipskivan och skyddar även om skivan skulle sprängas.
4	Spindelns låsknapp/Justering av sprängskiva	Dubbel funktion. Låser spindeln när den skjuts framåt. Justerar sprängskyddet när den skjuts bakåt.
5	Typskylt	Visar allmän information om verktyget.
6	Säkerhetsmekanism	Tvåstegsfunktion för säker start och stopp av verktyget. Skjut frigöringsarmen (6a) framåt för att frigöra säkerhetslåsarmen (6b)
7	Gashandtag	Ger ett ergonomiskt, bekvämt och säkert grepp liksom bra värmeisolering.
8	Avgasuttag	Medger justering av avgasernas riktning i 360 grader för sund och bekväm användning.
9	Handslang	Underlättar tryckluftanslutningen och skyddar verktyget från smuts.
10	Varvtalsreglage	Startar och stoppar verktyget.
11	Typskylt	Visar verktygets märkvarvtal.

Tekniska produktdata

Tekniska produktdata finns antingen på ServAid eller på webbplatsen för Atlas Copco.

Besök: <https://servaid.atlascopco.com> eller www.atlascopco.com.

Serviceöversikt

Servicerekommendationer

Förebyggande underhåll rekommenderas med jämna mellanrum. Se den detaljerade informationen om förebyggande underhåll. Om produkten inte fungerar som den ska, ta den ur drift och inspektera den.

Om ingen detaljerad information om förebyggande underhåll ingår, följ dessa allmänna riktlinjer:

- Rengör tillämpliga delar noga
- Byt ut defekta eller slitna delar

Översikt av serviceintervall

Tabellen nedan visar de rekommenderade serviceintervallen för detta verktyg, bland annat vilka delar som ska ges service efter 350, 700 och 1 000 arbetstimmar.

1 000 timmars service får bara utföras av en auktoriserad verkstad eller behörig servicetekniker.

350-timmarsservice	700-timmarsservice	1 000 timmars service
Inspektera verktyget visuellt	Inspektera verktyget visuellt	Inspektera verktyget visuellt
Byt olja	Byt olja	Byt olja
Rengör filter	Rengör filter	Rengör filter
		Utför service på turbinen
		Utför service på spindeln

Installation

Installationskrav

Luftkvalitet

i Dålig luftkvalitet kan skada verktyget och försämra prestandan.

- För optimal prestanda och maximal livslängd rekommenderar vi användning av tryckluft med en maximal dagpunkt av + 10 °C (50 °F). Vi rekommenderar också att en Atlas Copco lufttork av kyltyp installeras.
- Använd ett separat luftfilter, som avlägsnar fasta partiklar större än 30 mikrometer och mer än 90% av flytande vatten. Montera filtret så nära produkten som möjligt och före alla andra luftberedningsenheter för att undvika tryckfall.
- Smörjfria verktyg är ett bättre val ur ett miljöperspektiv.
- Smörjning förkortar livslängden hos turbinmotorn och har den smörjts en gång, måste du fortsätta med smörjningen.

Anslutning för tryckluft



WARNING

Risk för allvarlig personskada

Trycksatt luft kan orsaka allvarlig skada.

- Stäng alltid av lufttillförseln när den inte används eller innan justeringar görs.
 - Släpp ut lufttrycket ur slangen och koppla bort verktyget från lufttillförseln när den inte används eller innan justeringar görs.
 - Använd alltid rätt slangstorlek och lufttryck för verktyget.
-


VARNING

Tryckluft

Högt lufttryck kan orsaka allvarliga skador och kroppsskador.

- Överskrid inte det maximala lufttrycket.
 - Se till att det inte finns några skadade eller lösa slangar och kopplingar.
-

För rätt lufttryck och slangstorlek, se avsnitt Tekniska data på - <https://servaid.atlascopco.com> eller www.atlascopco.com.

-  Se till att slangen och kopplingarna är rena och fria från damm innan du ansluter till verktyget.
-

Installation

Visuell inspektion - luftinstallation

Kontrollera tryckluftinstallationen från kopplingspunkten till verktyget före användning.

- Slang
- Kopplingar
- Hyd. tryck
- Luftfilter

Kontrollera att det inte finns några skador som kan äventyra verktygets säkerhet.

Visuell inspektion - verktyg och tillbehör

Kontrollera verktyget och dess delar före användning.

Delarna i nedanstående lista kan variera, beroende på modell.

- Sprängskydd eller stödrondell
- Adaptrar, muttrar eller flänsbrickor
- Stödhandtag
- Varvtalsreglage och säkerhetsmekanism
- Autobalanserare
- Spindel

Leta efter skador, fett eller oljeläckage som kan äventyra säkerheten för verktyget.

Installationsöversikt

Förklaring till sidan 2

- a. Rek. moment
- b. Böjlig slang
- c. Slangdiameter
- d. Max. arbetslufttryck
- e. Rek. moment
- f. Max tomgång

Användning

Ergonomiska riktlinjer

Tänk på din arbetsstation när du läser igenom denna förteckning över allmänna ergonomiska riktlinjer, för att komma på områden som kan förbättras när det gäller hållning, placering av komponenter, eller arbetsmiljö.

- Ta paus och ändra arbetsställning ofta.
- Anpassa arbetsplatsens utseende så att det passar dina behov och arbetsuppgiften.
 - Se till att allt finns inom bekvämt räckhåll så att verktyg och delar är lättåtkomliga och du undviker statisk belastning.
 - Använd utrustning som t.ex. bord och stolar som är lämpliga för arbetsuppgiften.
- Undvik att arbeta över axelhöjd eller med statiska grepp vid monteringsarbete.
 - Vid arbeten över axelhöjd, minska den statiska belastningen på musklerna genom att minska verktygets vikt, med hjälp av t.ex. momentarmar, slangvindor eller balanseringsdon. Du kan även minska den statiska belastningen på musklerna genom att hålla verktyget nära kroppen.
 - Ta regelbundna pauser.
 - Undvik extrema arm- och handledsställningar, speciellt vid moment som kräver att du tar i.
- Justera så att du får ett gott synfält som kräver ett minimum av ögon- och huvudrörelser.
- Använd lämplig belysning för arbetet.
- Välj lämpligt verktyg för arbetet.
- Använd hörselskydd i bullriga miljöer.
- Använd högkvalitativa insatta verktyg och förbrukningsartiklar för att minimera exponeringen för kraftiga vibrationer.

- Minimera exponeringen för reaktionskrafter.
 - Vid kapning:

En kapskiva kan fastna om skivan är böjd eller om den inte styrs korrekt. Använd rätt fläns för kapskivan, och undvik att böja kapskivan under arbetet.
 - Vid borrar:

Borren kan stanna när borren bryter igenom. Använd stödhandtag om stoppmomentet är högt. Säkerhetsstandarden ISO11148 del 3 rekommenderar att man använder något för att ta upp reaktionsmoment över 10 Nm för verktyg med pistolgrepp och 4 Nm för raka verktyg.
 - Vid användning av direktdrivna skruv- eller mutterdragare:

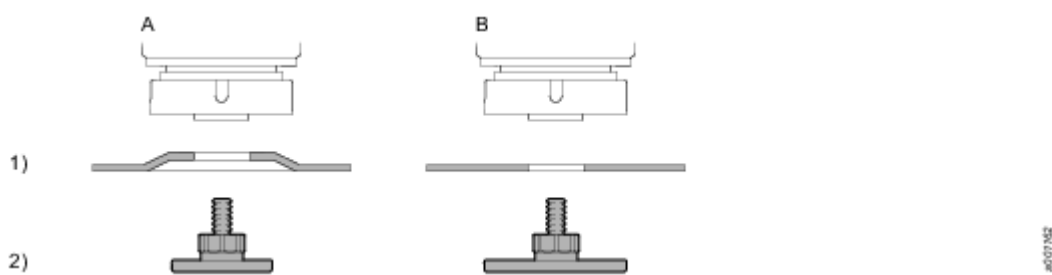
Reaktionskrafterna beror på verktyginställningarna och förbandets egenskaper. Reaktionskraften en användare klarar att hantera avgörs av dennes styrka och hållning. Anpassa inställningsmomentet till operatörens styrka och kroppsställning och använd en momentarm eller mothåll om vridmomentet är för högt.
- Använd ett dammsugningssystem eller en andningsmask i dammiga miljöer.

Konfigurationsanvisningar

Användning av olika typer av skivor

Nedanstående tabell visar olika skivor som kan användas tillsammans med verktyget och lämpliga fästelement.

För beställningsnummer hänvisar vi till avsnittet Reservdelar och Tillbehör. För monteringsanvisningar för skivan hänvisar vi till avsnittet Drift.



Pos.	Objekt	A. Slipning	B. Kapning
1	Skiva	Typ 27, Typ 42	Typ 41
	Max diameter	125 mm, 5"	125 mm, 5"
	Tjocklek	0,5–7,0 mm	0,5–7,0 mm
	Håldiameter	22 mm	22 mm
	Periferihastighet	80 m/s	80 m/s

Pos.	Objekt	A. Slipning	B. Kapning
2	Flänsbricka för låsning av skivan	Ø 41 mm	Ø 58 mm
	Utför service på verktyget	Insexnyckel 6 mm	Insexnyckel 6 mm
	Rek. moment	20 Nm	20 Nm

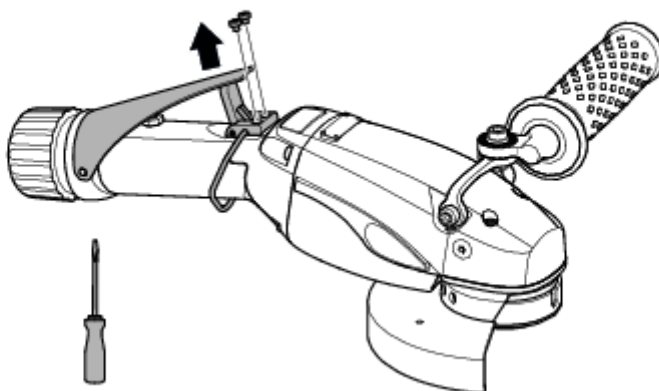
Monteringsalternativ för spak

VARNING

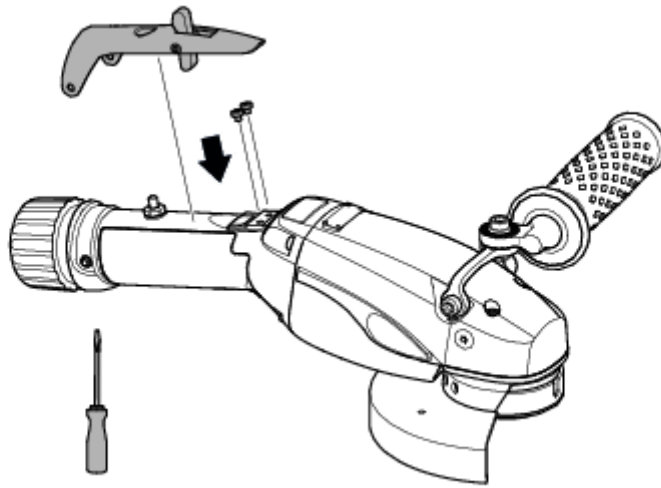
Risk för personskada

- Stryp alltid lufttillförseln, eliminera trycket i slangarna och koppla bort verktyget från tryckluftskällan när det inte används, före utbyte av tillbehör och vid reparation.
- Använd alltid skyddshandskar när du byter tillbehör eller vid reparation.

1. Ta bort trycke med en skruvmejsel.
2. Lossa de två skruvarna som håller frigöringshållaren.



3. Täta skruvhålen med de två skruvarna i trycksatsen.
4. Tryck in ersättningstrycke med en skruvmejsel.



6321051-4417

Handhavande

Kontrollera tomgångsvarvtalet

VARNING

Risk för allvarlig personskada

Trycksatt luft kan orsaka allvarlig skada.

- Stäng alltid av lufttillförseln när den inte används eller innan justeringar görs.
- Släpp ut lufttrycket ur slangen och koppla bort verktyget från lufttillförseln när den inte används eller innan justeringar görs.
- Använd alltid rätt slangstorlek och lufttryck för verktyget.

VARNING

Risk för personskada

- Lås alltid autobalanseraren med tillämplig del innan verktyget startas.
- Mät aldrig tomgångsvarvtalet med sprängskyddet monterat.
- Mät tomgångsvarvtalet dagligen.

Verktyg som krävs

- Insexnyckel
- Varvräknare

Instruktioner

1. Skjut knappen till spindellåset framåt och håll den intryckt medan du drar åt flänsbrickan med en insexnyckel.
2. Anslut verktyget till tryckluften.

3. Sätt en varvräknare i spindelns hål.

4. Starta verktyget och mät varvtalet vid 6,3 bars tryck.

- i** Kontrollera att reglagespaken är intryckt så långt det går och mät varvtalet i minst en minut.

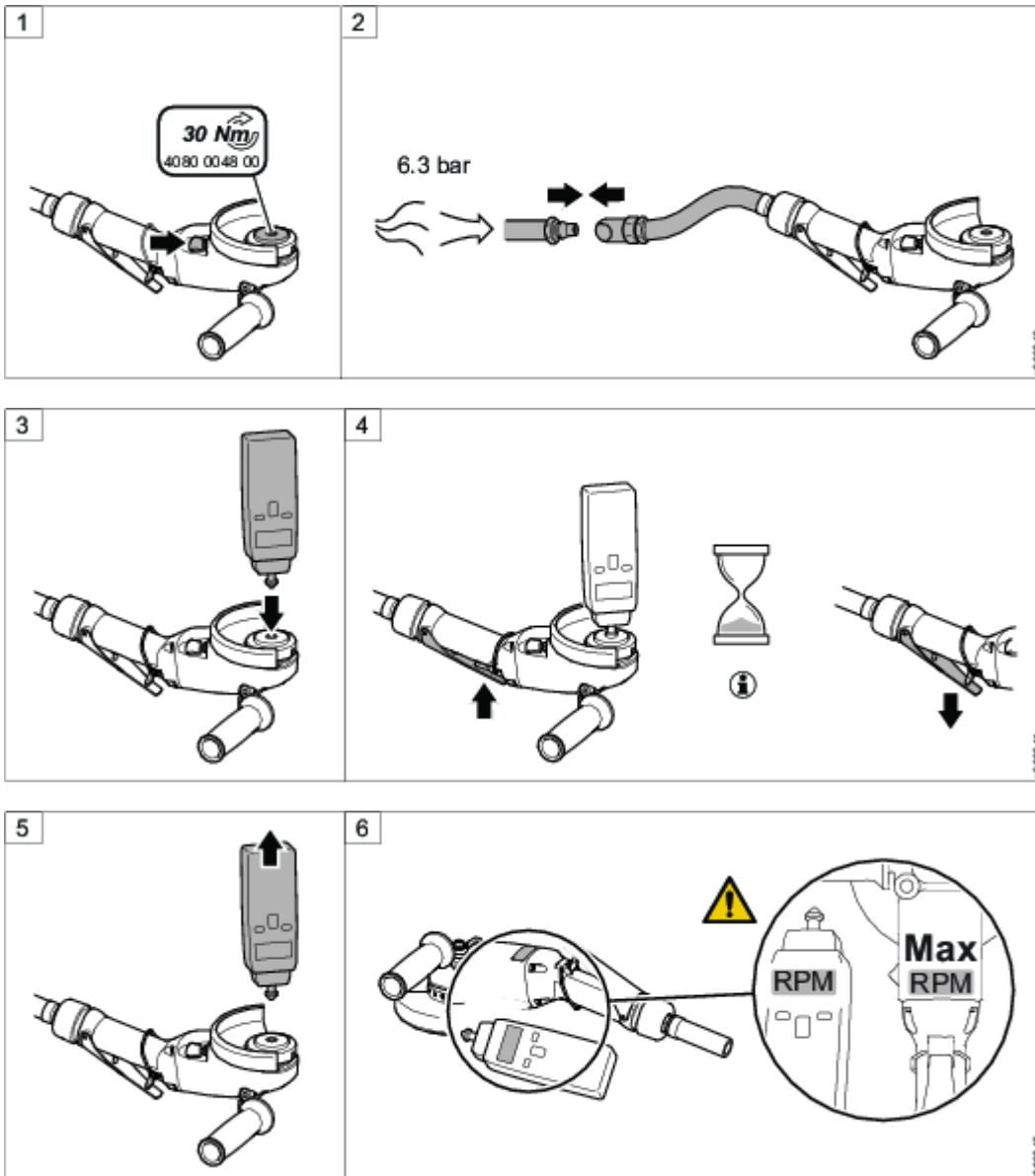
5. Ta bort varvräknaren.

6. Kontrollera tomgångsvarvtalet på varvräknaren med varvtalet som står på verktyget.

! VARNING

Risk för personskada

- Det uppmätta varvtalet får inte vara högre än det varvtal som anges på maskinen. Lämna in verktyget till ett auktoriserat servicecenter om varvtalet är för högt.



Justera stödhandtaget

VARNING

Risk för allvarlig personskada

Trycksatt luft kan orsaka allvarlig skada.

- Stäng alltid av lufttillförseln när den inte används eller innan justeringar görs.
- Släpp ut lufttrycket ur slangen och koppla bort verktyget från lufttillförseln när den inte används eller innan justeringar görs.
- Använd alltid rätt slangstorlek och lufttryck för verktyget.

Verktyg som krävs

- Insexnyckel (lagras i handtaget)

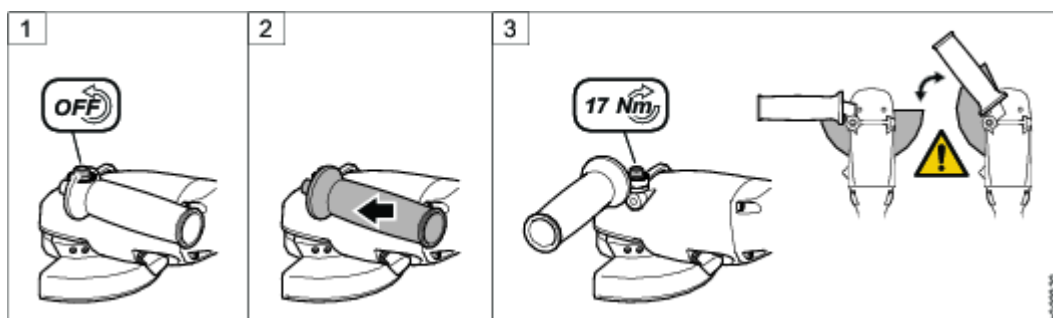
Instruktioner

1. Lossa stödhandtaget med en insexnyckel.
2. Justera stödhandtaget till lämplig position.
3. Dra åt stödhandtagets skruv till rekommenderat moment.

VARNING

Risk för personskada

- Se till att sprängskyddet sitter i lämplig position innan verktyget startas.



Justera sprängskyddet

FARA

Risk för skada

Det finns risk för skada om verktyget används utan skivskydd.

- Använd alltid verktyget med det skivskydd som rekommenderas.

- Se till att skivskyddet sitter fast på rätt plats och inte är skadat.

VARNING

Risk för allvarlig personskada

Trycksatt luft kan orsaka allvarlig skada.

- Stäng alltid av lufttillförseln när den inte används eller innan justeringar görs.
- Släpp ut lufttrycket ur slangen och koppla bort verktyget från lufttillförseln när den inte används eller innan justeringar görs.
- Använd alltid rätt slangstorlek och lufttryck för verktyget.

Instruktioner

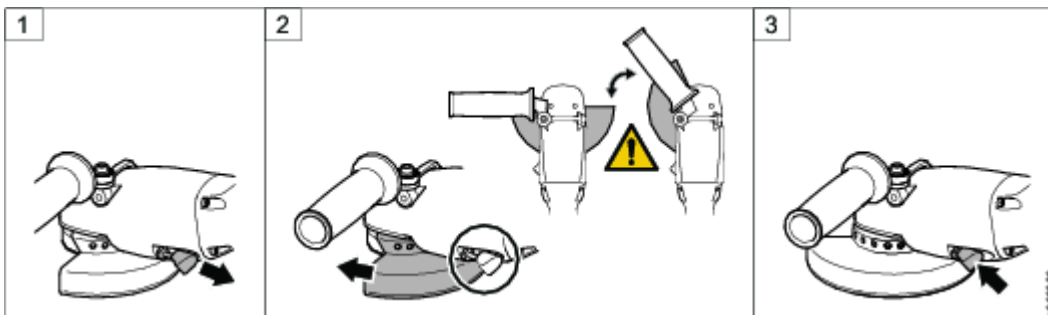
1. Dra i spindelns låsknapp.
2. Vrid sprängskyddet till en lämplig position. Placera sprängskyddet mellan dig själv och slipskivan.

VARNING

Risk för personskada

- Se till att sprängskyddet sitter i lämplig position innan verktyget startas.

3. Släpp knappen till spindellåset.



Använda slipmaskinen

FARA

Risk för skada

Det finns risk för skada om verktyget används utan skivskydd.

- Använd alltid verktyget med det skivskydd som rekommenderas.
- Se till att skivskyddet sitter fast på rätt plats och inte är skadat.

VARNING

Risk för personskada

- Använd alltid lämplig skyddsutrustning vid arbete med verktyget som t.ex. skyddsglasögon, hörselskydd och halkfria skyddsskor.
 - Använd alltid skyddshandskar när du byter tillbehör eller vid reparation.
 - Se till att arbetsområdet hålls fritt från andra människor för att förhindra skador.
 - Se till att arbetsstycket sitter fast ordentligt.
 - Se till att luftslangen inte är under tryck innan du ansluter verktyget till lufttillförseln.
 - Ta aldrig bort eller fäst varvtalsreglaget eller säkerhetsmekanism med tejp eller liknande.
 - Kontrollera att den valda kombinationen av sliputrustning och fästdetaljer uppfyller nationella bestämmelser.
 - Kontrollera att sliputrustningen inte är sprucken eller skadad.
 - Kontrollera att sliputrustningens högsta varvtal är högre än eller lika stort som det varvtal som anges på verktyget.
 - Se till att hastigheten på verktyget inte är högre än det maximala märkvarvtalet som anges på verktyget.
 - Håll alltid verktyget med båda händerna, när du arbetar med det, och på ett sådant sätt att båda händerna hålls borta från rörliga delar.
 - Använd alltid verktyget i den rekommenderade arbetsriktningen.
 - Rör aldrig roterande delar när verktyget körs eller är anslutet till luftledningen.
 - Använd aldrig verktyget ovanför huvudhöjd.
 - Avbryt arbetet med slipmaskinen om det hörs ett onormalt högt buller och vibrationer vid användning.
-

Instruktioner

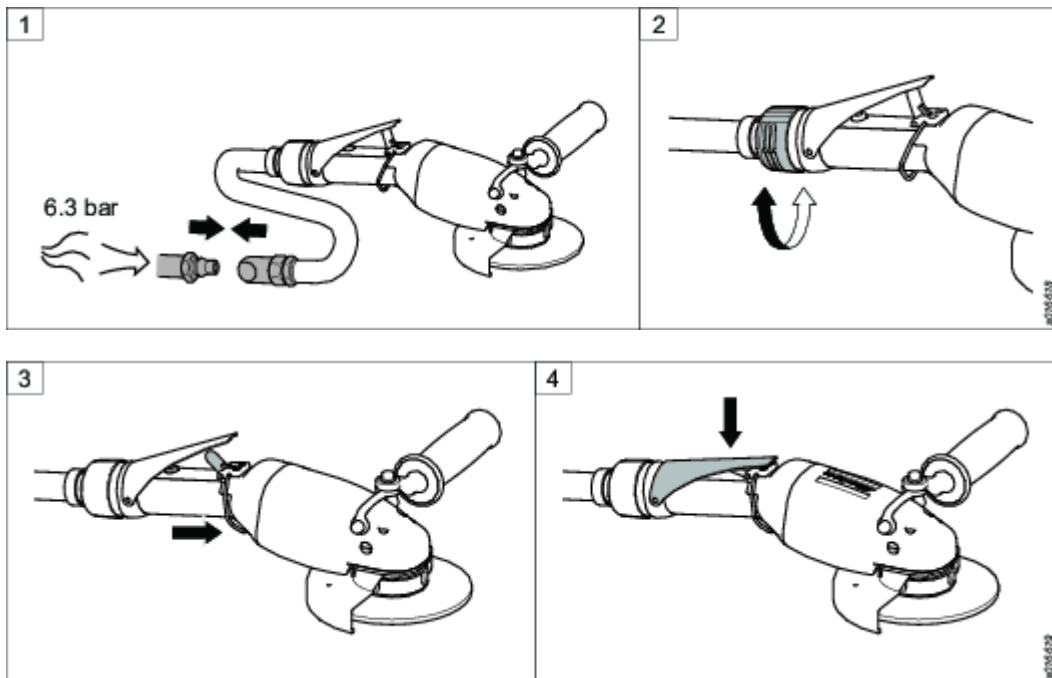
1. Anslut verktyget till tryckluften (om det inte redan gjorts)
2. Rikta handtagets luftutblås bort från operatören.
3. Tryck frigöringsarmen framåt för att frigöra säkerhetsmekanismen.
4. Tryck in varvtalsreglaget för att starta slipmaskinen. Byt varvtalsreglaget om det inte fungerar som det ska.



Risk för materiella skador och personskador

Roterande delar kan orsaka materiella skador och personskador

- Se till att verktyget är avstängt och har slutat rotera innan det läggs ner.
-



Service

Underhåll

Servicerekommendationer

Förebyggande underhåll rekommenderas med jämna mellanrum. Se den detaljerade informationen om förebyggande underhåll. Om produkten inte fungerar som den ska, ta den ur drift och inspektera den.

Om ingen detaljerad information om förebyggande underhåll ingår, följ dessa allmänna riktlinjer:

- Rengör tillämpliga delar noga
- Byt ut defekta eller slitna delar

Förebyggande underhåll

Översikt av serviceintervall

Tabellen nedan visar de rekommenderade serviceintervallen för detta verktyg, bland annat vilka delar som ska ges service efter 350, 700 och 1 000 arbetstimmar.

1 000 timmars service får bara utföras av en auktoriserad verkstad eller behörig servicetekniker.

350-timmarsservice	700-timmarsservice	1 000 timmars service
Inspektera verktyget visuellt	Inspektera verktyget visuellt	Inspektera verktyget visuellt
Byt olja	Byt olja	Byt olja
Rengör filter	Rengör filter	Rengör filter

350-timmarsservice	700-timmarsservice	1 000 timmars service
		Utför service på turbinen
		Utför service på spindeln

Serviceanvisningar

Byta olja

VARNING

Risk för allvarlig personskada

Trycksatt luft kan orsaka allvarlig skada.

- Stäng alltid av lufttillförseln när den inte används eller innan justeringar görs.
- Släpp ut lufttrycket ur slangen och koppla bort verktyget från lufttillförseln när den inte används eller innan justeringar görs.
- Använd alltid rätt slangstorlek och lufttryck för verktyget.

Verktyg som krävs:

- Skruvstäd
- Skruvmejsel TX20
- Momentnyckel

Reservdelar


- Servicesats inklusive oljespruta fylld med 7 ml Turbine Gearbox Oil 32 (kan beställas från Atlas Copco).

Momentomvandlare

- 3 Nm = 2.2 ftlb
- 6 Nm = 4.4 ftlb

Instruktioner

1. Anslut verktyget till tryckluften (om det inte redan gjorts)

 Läs alltid autobalanseraren med tillämpbar del innan du kör verktyget.

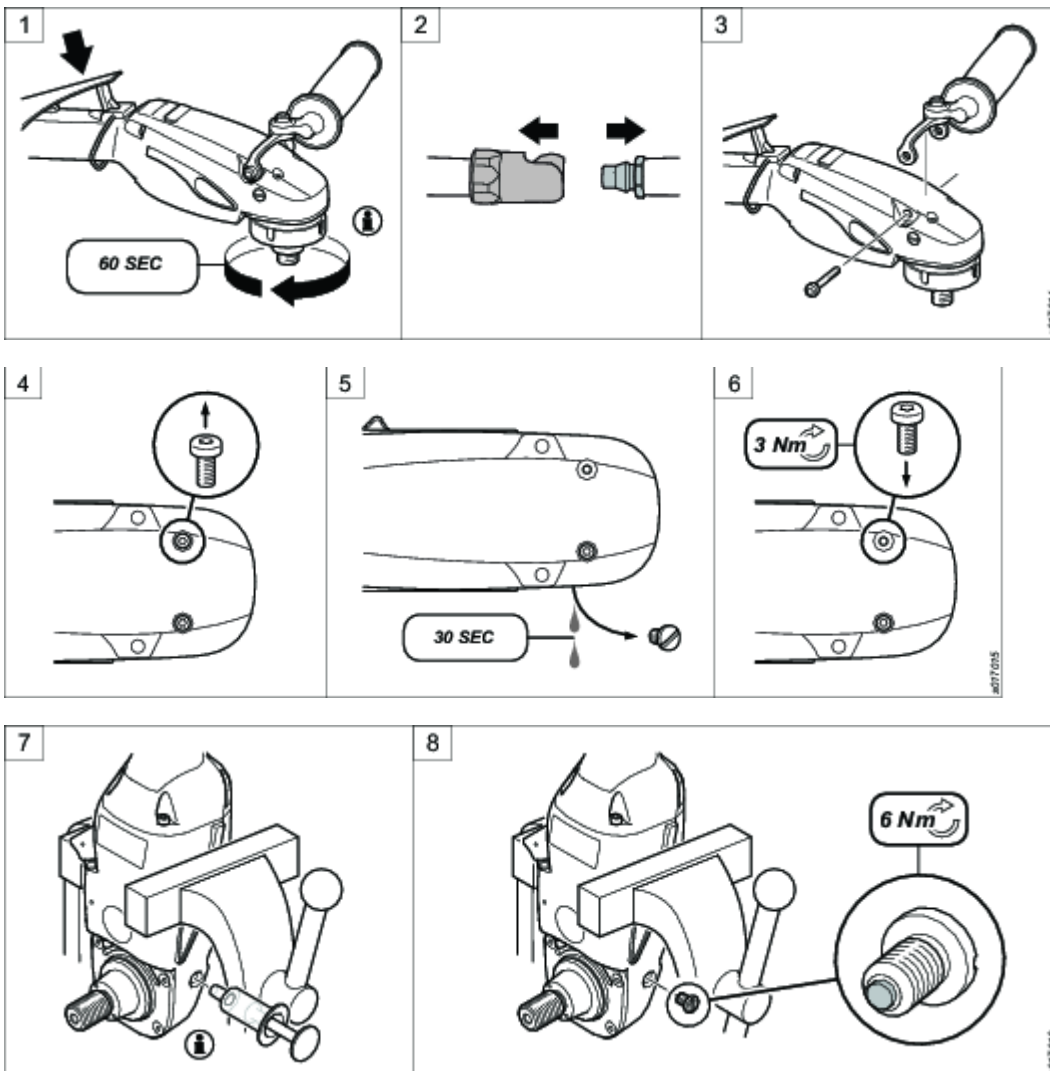
Kör verktyget på tomgång i 60 sekunder.

2. Koppla bort tryckluftsslangen från verktyget.
3. Ta bort stödhandtaget från verktyget.

4. Placera verktyget i ett horisontellt och stabilt läge. Ta bort spindelskruven.
5. Ta bort oljepluggen. Håll verktyget i ett horisontellt läge. Tappa ur oljan från verktyget i minst 30 sekunder.
6. Sätt spindelskruven på plats och dra åt med rekommenderat moment.
7. Placera verktyget i ett skruvstöd i vertikalt läge med oljepåfyllningshålet nedåt. Fyll verktyget med 7 ml Turbine Gearbox Oil 32 med hjälp av en oljespruta (ingår i servicesatsen).

i Se till att verktyget är fyllt med olja inom det rekommenderade intervallet. Hög oljenivå kommer att orsaka överhettning, medan låg oljenivå kan orsaka skador på växeln över tid.

8. Rengör magneten på oljepluggen från olja och partiklar med en ren luddfri trasa. Sätt oljepluggen på plats och dra åt med rekommenderat moment.



Rengöra det fina luftfiltret

Verktyg som krävs:

- Skruvstäd
- Momentnyckel
- Skruvmejsel
- Blåspistol

Reservdelar: Filtret ska bytas vid 1 000 timmars service.

Instruktioner

1. Placera verktyget i ett skruvstäd.

Ta bort de fyra skruvarna från handtaget, med en torx-skruvmejsel.

2. Ta bort handtaget från motorhuset.

Ta bort det fina luftfiltret från ventilhuset.

Rengör det fina luftfiltret med en blåspistol.

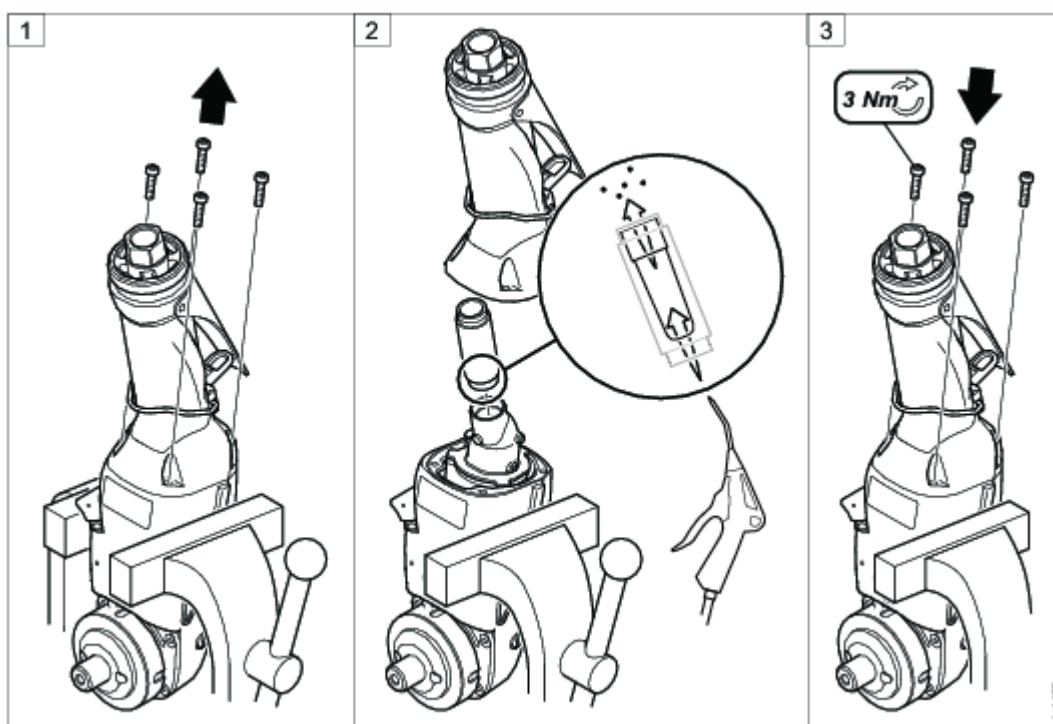
Byt ut det fina luftfiltret om någon skada eller fel upptäcks.

Sätt i det rengjorda eller nya fina filtret i ventilhuset.

- i** Fortsätt försiktigt så att inte avstängningsmekanismen för alltför hög hastighet frigörs.
-

3. Montera handtaget på motorhuset.

Dra åt de fyra skruvarna i handtaget till rekommenderat åtdragningsmoment.



Rengöra det grova filtret



Risk för allvarlig personskada

Trycksatt luft kan orsaka allvarlig skada.

- Stäng alltid av lufttillförseln när den inte används eller innan justeringar görs.
- Släpp ut lufttrycket ur slangen och koppla bort verktyget från lufttillförseln när den inte används eller innan justeringar görs.
- Använd alltid rätt slangstorlek och lufttryck för verktyget.

Verktyg som krävs:

- Skruvstäd
- Momentnyckel
- Skiftnyckel (3/8")
- Blåspistol

Reservdelar: Filtret ska bytas vid 1 000 timmars service.

Instruktioner

1. Placera verktyget i ett skruvstäd. Lås gasreglaget på gashandtaget med tejp.

Koppla bort luftadaptorn från handtaget med en skiftnyckel.

Ta isär 360-uttagsadaptorn från handtaget.

2. Ta isär skruvlocket från handtaget med en skiftnyckel.

Rengör det grova luftfiltret med en blåspistol.

Byt ut det grova luftfiltret om någon skada eller fel upptäcks.

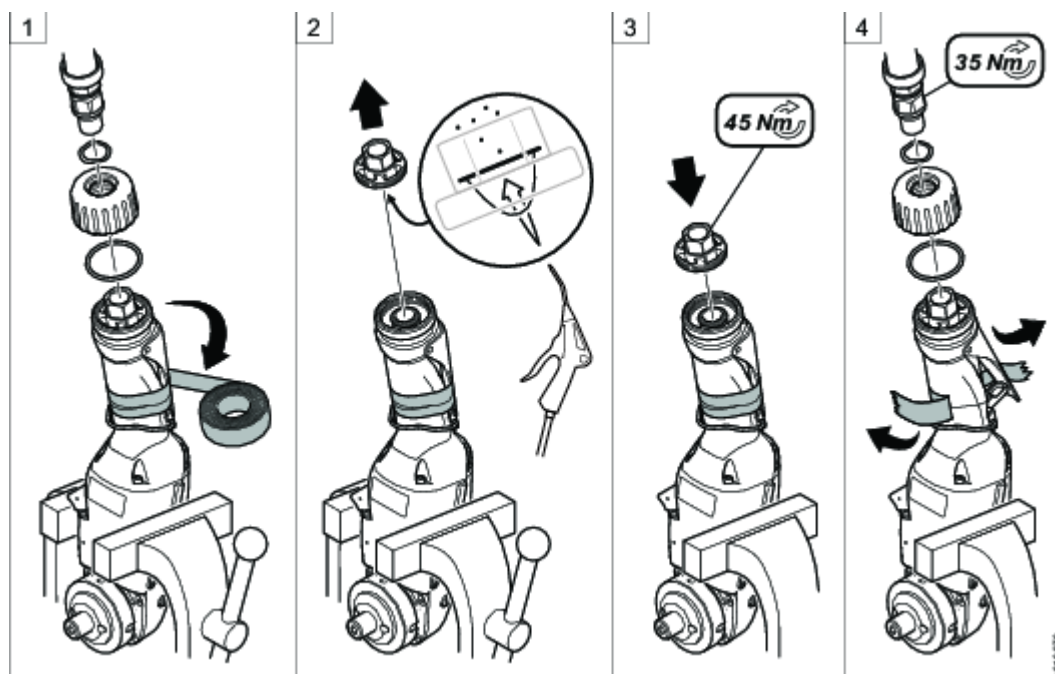
3. Montera det rengjorda eller nya grova luftfiltret med O-ringen i skruvlocket.

Montera skruvlocket i handtaget och dra åt med en skiftnyckel till rekommenderat åtdragningsmoment.

4. Montera 360-uttagsadaptorn med O-ringen på handtaget.

Dra åt luftadaptorn med fjädern på skruvlocket med en skiftnyckel till rekommenderat åtdragningsmoment.

Ta bort tejp.



Smörjning

Smörjinformation

Använd smörjmedel av god kvalitet. De i smörjtabelLEN angivna smörjmedlen utgör exempel på sådana som kan rekommenderas.

Märke	Allmänt Lager
BP	Energrease LS-EP2
Castrol	Spheerol EP L2
Esso	Beacon EP2
Q8	Rembrandt EP2
Mobil	Mobilegrease XHP 222
Shell	Alvania EP2
Texaco	Multifak EP2
Molycote	BR2 Plus

Felsökning

Felsökning

I nedanstående tabell visas de vanligaste felsökningsåtgärderna. Observera att vissa åtgärder endast får utföras av auktoriserade verkstäder eller behöriga servicetekniker.

Problem	Orsak	Åtgärd
Verktyget startar inte	Inget luftflöde till verktyget	Kontrollera luftanslutningen
	Övervarvningsskyddet aktiverat	*
	Motorn har fastnat	*
Ojämnt tomgångsvarv	Instabilt lufttryck	Kontrollera lufttrycksregulatorn
	Sliten regulator	*
Låg effekt	Lågt lufttryck	Kontrollera lufttrycket
	Fel längd eller dimension på tilluftslangen	Kontrollera luftanslutningen
	Igensatta filter	Rengör eller byt det grova & fina filtret
	Alltför fuktig luft (hög daggpunkt)	Kontrollera kompressorn
	För mycket olja i växellådan	Kontrollera oljenivån
	Sliten spjällventil	*
	Sliten turbin	*
Sliten regulator	*	
Olja i utloppsluften	Oljesmord luft	Olja i luften rekommenderas inte
	Turbinens tätning läcker	*
	Läckage på spridarens O-ring	*
	Läckage från övervarvningssprint	*
Oljeläckage vid spindel	Lösa skruvar eller oljeplugg	Dra åt skruvarna
	Sliten oljetätning	*
	Skadad O-ring på platta	*
	Skadat spindellager	*
	Tätning saknas på oljeplugg eller skruvar	Byt tätning
Verktyget startar oavsiktligt	Skadad spjällventil	*

Problem	Orsak	Åtgärd
	Ventilsprinten fastnat i startläge	Byt sprint & styrning
	Skadad säkerhetslåsmekanism	Byt mekanism
Vibrationer	Sliten eller skadad slipskiva	Byt skiva
	Autobalanseraren fungerar inte normalt	Byt autobalanseraren
För högt tomgångsvarvtal	Regulator	*
Motorkåpan överhettad	För mycket olja i växellådan	Kontrollera oljenivån
Onormalt ljud	För lite olja i växelhuset	Kontrollera oljan
	Skadat drev	*
	Felaktigt spel i växeln	*
	Slitna motorlager	*

* Den här servicen får bara utföras av en auktoriserad verkstad eller behörig servicetekniker.

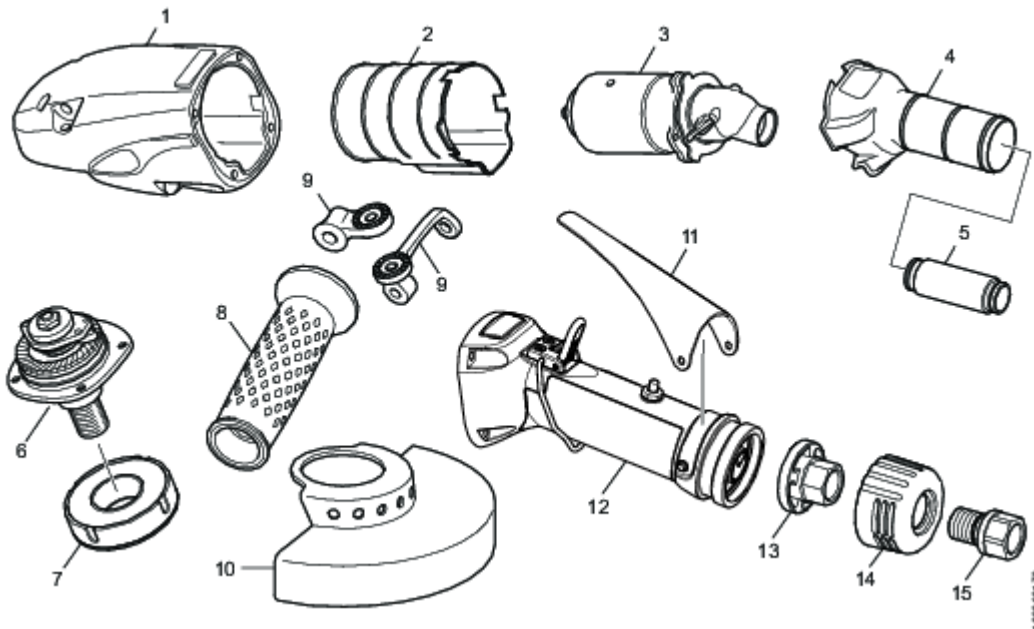
Återvinning

Miljöföreskrifter

När en produkt har tjänat sitt syfte måste den återvinnas på rätt sätt. Demontera produkten och återvinn komponenterna i enlighet med lokal lagstiftning.

Batterierna skall tas om hand av din nationella organisation för batteriåtervinning.

Återvinningsinformation



	Komponent	Återvinn som
1	Motorhus	Metall, aluminum
2	Motorhusisolering	Plast, annat, POM
3	Motor, komplett	Metall, aluminum
4	Gashandtagsisolering	Plast, annat, POM
5	Filterrör	Plast, Annan, PA66 GF30
6	Spindel, komplett	Metall, stål
7	Autobalanserare	Metall, stål
8	Stödhandtag	Metall, aluminum
9	Handtagshållare, stöd	Metall, stål
10	Sprängskydd	Metall, stål
11	Gashandtagsspak	Metall, stål
12	Gashandtag	Metall, aluminum
13	Luftadapter	Metall, stål
14	Utloppsadapter	Plast, Annan, PA66
15	Luftadapter	Metall, stål